

SU/Henna Iire ja Meeri Kesälä

21.6.2023

**Osaketuotto- ja vakavaraisuustilanteeseen 31.5.2023 perustuvat kertoimet ja suuret**

Eläketurvakeskus (ETK) on tehnyt laskelman vuoden 2023 toukokuun osaketuottoon ja 31.5.2023 vakavaraisuustilanteeseen perustuvista kertoimista ja suureista. Laskelmaa varten ETK on pyytänyt eläkelaitoksilta tietoja kehittyneissä valtioissa säännellyllä markkinalla kaupankäynnin kohteina olevien osakesijoitusten tuotoista toukokuulta sekä tietoja vakavaraisuustilanteesta 31.5.2023.

**Osaketuottokerroin**

Vuoden 2023 toukokuun mukainen keskimääräinen vuositasoinen osaketuottokerroin on **-1,69 %**. Osaketuottokertoimen edellinen arvo oli 7,79 %.

**Täydennyskerroin**

Täydennyskerroin 1.7.2023 alkaen on **0,67 %**. Täydennyskerroimen edellinen arvo oli 0,65 %.

**Sovellettavat säädökset**

Osaketuottokertoimen laskenta perustuu TyEL 168 §:n kolmanteen momenttiin. Täydennyskerroimen, perustekorona ja vakuutusmaksukorona laskenta perustuu TyEL:n 171 §:ään ja TyEL:n 166 §:ssä tarkoitettuihin perusteisiin. Siirtyvän vakavaraisuuspääoman osuuden laskenta perustuu TVYL 29 e § toiseen momenttiin. Eläketurvakeskus on julkaissut tarkemmat tiedot laskennasta rahastoonsiirtovelvoitteeseen liittyvien laskentakaavojen 8.2.2023 päivytyssä muistiossa.

SU/Henna Iire ja Meeri Kesälä

21.6.2023

### Toukokuun 2023 vuositason keskimääräisen osaketuottokertoimen laskenta

Kuukauden vuositason osaketuottokerroin lasketaan TyEL 168 §:n 3 mom:n mukaan eläkelaitosten keskimääräisiin kuukauden mukaisiin osaketuottoihin perustuen. Osaketuotot lasketaan kehittyneissä valtioissa säännellyllä markkinalla kaupankäynnin kohteina oleville osakesijoituksille. Eläkelaitoskohtaiset kuukauden osaketuotot annualisoidaan ja vuositason osaketuotto saadaan painotettuna annualisoitujen osaketuottojen keskiarvona vähennettynä yhdellä prosenttiyksiköllä. Painona käytetään eläkelaitosten kuukauden keskimääräistä sijoitettua osakemäärää. Yksittäisen eläkelaitoksen painoa rajataan, jottei suurilla eläkelaitoksilla ole liian merkittävä vaikutus osaketuottokertoimen arvoon.

Vuoden 2023 toukokuun mukainen keskimääräinen vuositason osaketuottokerroin on -1,69 %. Laskennassa oli mukana 16 eläkelaitosta, joista 15 oli TyEL-eläkelaitoksia. Laskennassa 3 eläkelaitoksen paino rajoitettiin 15 prosenttiin. Aikaisempiin kuukausiin kohdistuneita korjauksia ei ollut.

Taulukossa 1 esitetään vuositason osaketuottokerroin vuoden 2023 toteutuneilta kuukausilta ja taulukossa 2 eläkelaitosten säännellyllä markkinalla kaupankäynnin kohteina oleviin osakesijoituksiin sitoutuneet pääomat.

**Taulukko 1.** Kunkin kuukauden osaketuottokertoimen arvot vuonna 2023 sekä kuhunkin kuukauteen mennessä toteutuneiden kuukausien perusteella lasketut osaketuottokertoimen  $j$  arvot.

Kuukausi kk	Kuukauden kk osaketuottokerroin annualisoituna, %  $OT_{kk}$	Annualisoitu osaketuottokerroin kuhunkin kuukauteen mennessä toteutuneiden kuukausien perusteella laskettuna, %  $j = \left( \prod_{kk=1}^n (1 + OT_{kk})^{\frac{1}{12}} \right)^{12/n} - 1$
tammikuu	76,71	76,71
helmikuu	4,09	35,62
maaliskuu	-11,28	17,73
huhtikuu	7,79	15,16
toukokuu	-1,69	11,58
kesäkuu		
heinäkuu		
elokuu		
syyskuu		
lokakuu		
marraskuu		
joulukuu		

SU/Henna Iire ja Meeri Kesälä

21.6.2023

**Taulukko 2.** Eläkelaitosten säännellyllä markkinalla kaupankäynnin kohteina oleviin osakesijoituksiin sitoutuneet pääomat yhteensä kuukausittain.

Kuukausi	Osakkeisiin sitoutuneet pääomat, milj. euroa $\sum_i OA_i^{kk}$
tammikuu	42 294
helmikuu	44 644
maaliskuu	44 765
huhtikuu	44 121
toukokuu	44 640
kesäkuu	
heinäkuu	
elokuu	
syyskuu	
lokakuu	
marraskuu	
joulukuu	

### Vertailuluvut TELA:n laskemille ennakoivien indeksien muutoksille kuukausittain

Taulukossa 3 esitetään kuukausien osaketuotot, jossa painoa ei ole rajoitettu ja osaketuotot, kun paino on rajoitettu sekä vertailuluku laskettuna TELA:n ennakoivilla indekseillä. TELA:n ennakoivan indeksimuutoksen laskennassa käytetään aluejakoja, Suomi, Eurooppa, USA ja Japani sekä niitä vastaavia osakeindeksejä.

Taulukon 3 luvuissa eläkelaitosten toteutuneet osaketuotot on esitetty ilman yhden prosentin vähennystä tuotosta. Ennakoivan indeksin laskennassa käytetään kokonaistuottoa, joka sisältää arvon muutoksen ja osingot.

**Taulukko 3.** Kuukausittaiset osaketuotot ja TELA:n ennakoivilla indekseillä laskettu vertailuluku.

Kuukausi kk	Kuukauden kk osaketuotto, painoa ei ole rajoitettu, % $\sum_i \frac{OA_i^{kk} \cdot i OT_{kk}}{\sum_i OA_i^{kk}}$	Vertailuluku kuukauden kk osaketuotolle, paino on rajoitettu, % $(OT_{kk} + 1,01)^{1/12} - 1$	Vertailuluku laskettuna TELA:n ennakoivilla indekseillä, %
tammikuu	4,94	4,91	4,77
helmikuu	0,36	0,41	0,75
maaliskuu	-0,99	-0,90	-0,47
huhtikuu	0,71	0,70	1,41
toukokuu	0,05	-0,06	-1,44
kesäkuu			
heinäkuu			
elokuu			
syyskuu			
lokakuu			
marraskuu			
joulukuu			

### Täydennyskertoimen laskenta

Täydennyskertoimen laskennassa täydennysperuste  $p$  on eläkelaitoksen vakavaraisuuspääoma, josta on vähennetty työnantajan lisämaksuvelvollisuuteen perustuva erä, jaettuna vakavaraisuuslaskennan mukaisella vastuuelalla.

Täydennyskerroin lasketaan eläkelaitosten keskimääräisestä painotetusta täydennysperusteesta  $p$  seuraavasti:

$$b_{16} = \begin{cases} (1 - \lambda) \cdot 0,36 \cdot p - 0,057; & \text{jos } p < 0,198 \\ 0; & \text{jos } 0,198 \leq p < 0,218 \\ (1 - \lambda) \cdot 0,15 \cdot p - 0,026; & \text{jos } p \geq 0,218, \end{cases}$$

missä  $\lambda = 0,20$ . Täydennysperusteen laskennassa eläkelaitosten painotetaan ensin 15 prosenttiin ja puuttuva paino täydennetään kaikille eläkelaitoksille. Eläkelaitoksen täydennysperusteena käytetään laskennassa vähintään 10 prosenttia.

Täydennyskertoimen laskennassa käytetyn keskimääräisen painotetun täydennysperusteen  $p$  arvoksi saatiin kahden desimaalin tarkkuudella 27,21 % hetkellä 31.5.2023. Näin ollen täydennyskerroin  $b_{16}$  1.7.2023 alkaen on 0,67 %.

SU/Henna Iire ja Meeri Kesälä

21.6.2023

Laskennassa oli mukana 16 eläkelaitosta, joista 15 oli TyEL-eläkelaitoksia. Laskennassa 3 eläkelaitoksen paino rajoitettiin 15 prosenttiin. Aikaisempiin kuukausiin kohdistuneita korjauksia ei ollut.

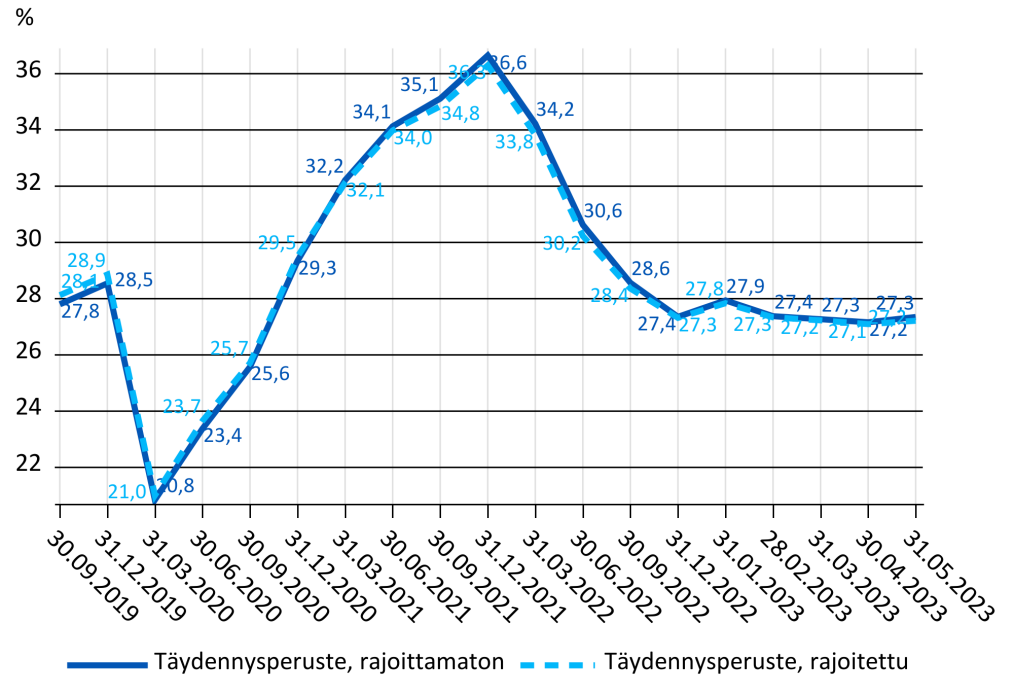
**Taulukko 4.** Eläkelaitosten ilmoittamat täydennyskertoimen laskentaan käytetyn täydennysperusteen yhteenlasketut väliarvot hetkellä 31.5.2023 sekä Eläketurvakeskuksen toteutuneeseen osaketuottoon perustuvalla oikaisusuurteella korjaamat tiedot. Väliarvoissa on käytetty toukokuun vuositasoisena osaketuottokertoimen arviota  $OT'_{kk} = -16,98\%$ . Toteutunut osaketuottokerroin oli  $OT_{kk} = -1,69\%$ .

Suure	Milj. euroa
Vakavaraisuuspääoma, väliarvo, $\sum A'_i$	34 043
Vakavaraisuuspääoma, oikaistu, $\sum A_i$	33 695
Vakavaraisuuslaskennassa käytettävä vastuovelka, väliarvo, $\sum V'_i$	122 858
Vakavaraisuuslaskennassa käytettävä vastuovelka, oikaistu, $\sum V_i$	123 207

**Taulukko 5.** Täydennysperusteen arvot hetkellä 31.5.2023, kun eläkelaitosten painoja on rajoitettu 15 prosenttiin ja ilman painojen rajoittamista.

	Rajoitettu	Rajoittamaton
TyEL ja MEL -eläkelaitokset	27,2 %	27,3 %

**Kuva 1.** Keskimääräisen täydennysperusteen arvot ajalla 30.9.2019–31.5.2023.



**Kuva 2.** Eläkevarat ajalla 30.9.2019–31.5.2023. Eläkevarat on jaoteltu vakavaraisuuspääomaan ilman työnantajan lisämaksuvelvollisuuden perustuvaa erää ja vakavaraisuuslaskennassa käytettävään vastuuelkaan.

