

SU/Henna Iire ja Meeri Kesälä

21.12.2023

Osaketuotto- ja vakavaraisuustilanteeseen 30.11.2023 perustuvat kertoimet ja suuret

Eläketurvakeskus (ETK) on tehnyt laskelman vuoden 2023 marraskuun osaketuottoon ja 30.11.2023 vakavaraisuustilanteeseen perustuvista kertoimista ja suureista. Laskelmaa varten ETK on pyytänyt eläkelaitoksilta tietoja kehittyneissä valtioissa säännellyllä markkinalla kaupankäynnin kohteina olevien osakesijoitusten tuotoista marraskuulta sekä tietoja vakavaraisuustilanteesta 30.11.2023.

Osaketuottokerroin

Vuoden 2023 marraskuun keskimääräinen kuukausitasoinen osaketuottokerroin on **6,65 %**. Osaketuottokertoimen edellinen kuukausitasoinen arvo oli -3,67 %.

Täydennyskerroin

Täydennyskerroin 1.1.2024 alkaen on **0,55 %**. Täydennyskertoimen edellinen arvo oli 0,46 %.

Sovellettavat säännökset

Osaketuottokertoimen laskenta perustuu TyEL 168 §:n kolmanteen momenttiin. Täydennyskertoimen, perustekorona ja vakuutusmaksukorona laskenta perustuu TyEL:n 171 §:ään ja TyEL:n 166 §:ssä tarkoitettuihin perusteisiin. Siirtyvän vakavaraisuuspääoman osuuden laskenta perustuu TVYL 29 e § toiseen momenttiin. Eläketurvakeskus on julkaissut tarkemmat tiedot laskennasta rahastoonsiirtovelvoitteeseen liittyvien laskentakaavojen 1.8.2023 päivätystä muistiossa.

SU/Henna Iire ja Meeri Kesälä

21.12.2023

Marraskuun 2023 keskimääräisen osaketuottokertoimen laskenta

Kuukauden kk osaketuottokerroin OT_{kk} lasketaan eläkelaitosten kuukausikohtaisten osaketuottojen painotettuna keskiarvona. Painojen lähtökohta on eläkelaitoksen kuukauden keskimääräinen sijoitettu osakemäärä. Yksittäisen eläkelaitoksen painoa rajataan, jottei suurilla eläkelaitoksilla ole liian merkittävä vaikutus osaketuottokertoimen arvoon. Vuositasoinen osaketuottokerroin j lasketaan kuukausikohtaisten osaketuottokertoimien keskiarvona vähennettynä yhdellä prosentilla.

Vuoden 2023 marraskuun keskimääräinen osaketuottokerroin on 6,65 %. Laskennassa oli mukana 16 eläkelaitosta, joista 15 oli TyEL-eläkelaitoksia. Laskennassa 3 eläkelaitoksen painoa rajoitettiin. Yhden eläkelaitoksen tuottoprosentissa huomioitiin aikaisempiin kuukausiin kohdistuva korjaus.

Taulukossa 1 esitetään osaketuottokerroin vuoden 2023 toteutuneilta kuukausilta ja taulukossa 2 eläkelaitosten säännellyllä markkinalla kaupankäynnin kohteina oleviin osakesijoituksiin sitoutuneet pääomat. Taulukossa 1 tammi-kesäkuun kuukausitasoiset osaketuottokertoimet on laskettu sosiaali- ja terveysministeriön 21.6.2023 vahvistaman TyEL-erityisperusteen poikkeussäädöksessä ilmoitetun muuntokaavan mukaisesti. Lisäksi taulukossa 1 osaketuottokerroin j_{kk} vuoden alusta kuukauden kk loppuun asti on laskettu tammi-kesäkuulle takautuvasti.

SU/Henna lire ja Meeri Kesälä

21.12.2023

Taulukko 1. Eläkelaitosten kuukausikohtaiset keskimääräiset osaketuottoker-
toimet vuonna 2023 sekä vuoden alusta kunkin kuukauden loppuun asti las-
kettu osaketuottokerroin j_{kk} .

| Kuukausi kk | Kuukauden kk osaketuottokerroin, % OT_{kk} | Osaketuottokerroin keskellä vuotta kuukauden kk lopussa, % $j_{kk} = \prod_{n=1}^{kk} (1 + OT_n) - 1,01^{\frac{kk}{12}}$ |
|----------------|-----------------------------------------------------------|------------------------------------------------------------------------------------------------------------------------------------------|
| tammikuu | 4,91 | 4,83 |
| helmikuu | 0,41 | 5,17 |
| maaliskuu | -0,90 | 4,14 |
| huhtikuu | 0,70 | 4,79 |
| toukokuu | -0,06 | 4,64 |
| kesäkuu | 2,01 | 6,67 |
| heinäkuu | 1,21 | 7,89 |
| elokuu | -0,85 | 6,88 |
| syyskuu | -2,06 | 4,58 |
| lokakuu | -3,67 | 0,63 |
| marraskuu | 6,65 | 7,30 |
| joulukuu | | |

Taulukko 2. Eläkelaitosten säännellyllä markkinalla kaupankäynnin kohteina
oleviin osakesijoituksiin sitoutuneet pääomat yhteensä kuukausittain.

| Kuukausi kk | Osakkeisiin sitoutuneet pääomat, milj. euroa $\sum_i OA_i^{kk}$ |
|----------------|---------------------------------------------------------------------------|
| tammikuu | 42 294 |
| helmikuu | 44 644 |
| maaliskuu | 44 765 |
| huhtikuu | 44 121 |
| toukokuu | 44 640 |
| kesäkuu | 44 522 |
| heinäkuu | 46 483 |
| elokuu | 47 086 |
| syyskuu | 46 555 |
| lokakuu | 45 374 |
| marraskuu | 44 453 |
| joulukuu | |

SU/Henna Iire ja Meeri Kesälä

21.12.2023

Vertailuluvut TELA:n laskemille ennakoivien indeksien muutoksille kuukausittain

Taulukossa 3 esitetään kuluneiden kuukausien osaketuottokertoimet, osaketuotot, joissa eläkelaitosten painoa ei ole rajoitettu sekä vertailuluvut laskettuna TELA:n ennakoivilla indekseillä. TELA:n ennakoivan indeksimuutoksen laskennassa käytetään aluejakoa Suomi, Eurooppa, USA ja Japani sekä niitä vastaavia osakeindeksejä. Ennakoivan indeksin laskennassa käytetään kokonaistuottoa, joka sisältää arvon muutoksen ja osingot.

Taulukko 3. Kuukausittaiset osaketuotot ja TELA:n ennakoivilla indekseillä laskettu vertailulukku.

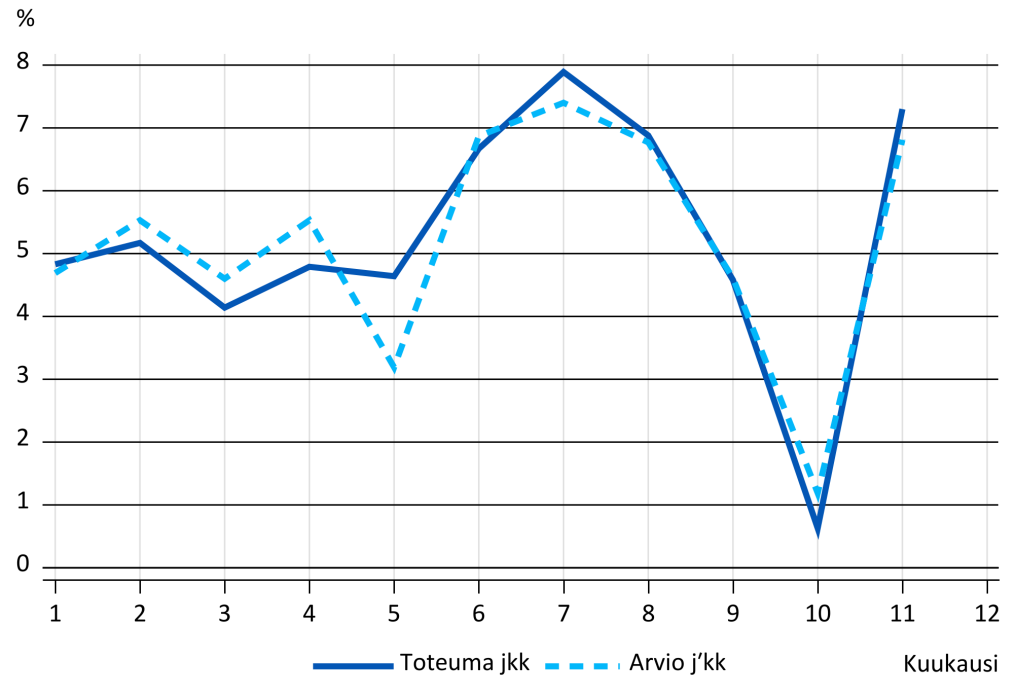
| Kuukausi kk | Kuukauden kk osaketuotto- kerroin, % OT_{kk} | Kuukauden kk osaketuotto, painoa ei ole rajoitettu, % $\sum_i \frac{OA_i^{kk} \cdot i \cdot OT_{kk}}{\sum_i OA_i^{kk}}$ | Vertailulukku laskettuna TELA:n ennakoivilla indekseillä, % |
|----------------|-------------------------------------------------------------|-----------------------------------------------------------------------------------------------------------------------------------------|-------------------------------------------------------------------------|
| tammikuu | 4,91 | 4,94 | 4,77 |
| helmikuu | 0,41 | 0,36 | 0,75 |
| maaliskuu | -0,90 | -0,99 | -0,47 |
| huhtikuu | 0,70 | 0,71 | 1,41 |
| toukokuu | -0,06 | 0,05 | -1,44 |
| kesäkuu | 2,01 | 2,00 | 2,20 |
| heinäkuu | 1,21 | 1,19 | 0,76 |
| elokuu | -0,85 | -0,83 | -0,95 |
| syyskuu | -2,06 | -2,07 | -2,03 |
| lokakuu | -3,67 | -3,69 | -3,14 |
| marraskuu | 6,65 | 6,71 | 6,17 |
| joulukuu | | | |

Kuvassa 1 esitetään osaketuottokertoimet j_{kk} laskettuna vuoden alusta kuukauden kk loppuun asti sekä näiden arviot \hat{j}'_{kk} , joissa viimeisimmän kuukauden kk osaketuottokertoimen OT_{kk} sijaan on käytetty arviona OT'_{kk} TELA:n ennakoivaa indeksia.

SU/Henna Iire ja Meeri Kesälä

21.12.2023

Kuva 1. Osaketuottokertoimet j_{kk} sekä näiden arviot j'_{kk} vuonna 2023 vuoden alusta kunkin kuukauden loppuun asti laskettuina. Tammi-kesäkuun arvot on laskettu takautuvasti.



Täydennyskertoimen laskenta

Täydennyskertoimen laskennassa täydennysperuste p on eläkelaitoksen vaka-
varaisuuspääoma, josta on vähennetty työnantajan lisämaksuvelvollisuuteen
perustuva erä, jaettuna vakavaraisuuslaskennan mukaisella vastuuvälillä.

Täydennyskerroin lasketaan eläkelaitosten keskimääräisestä painotetusta täy-
dennysperusteesta p seuraavasti:

$$b_{16} = \begin{cases} (1 - \lambda) \cdot 0,36 \cdot p - 0,057; & \text{jos } p < 0,198 \\ 0; & \text{jos } 0,198 \leq p < 0,218 \\ (1 - \lambda) \cdot 0,15 \cdot p - 0,026; & \text{jos } p \geq 0,218, \end{cases}$$

missä $\lambda = 0,20$. Täydennysperusteen laskennassa eläkelaitosten painot rajoi-
tetaan ensin 15 prosenttiin ja puuttuva paino täydennetään kaikille eläkelai-
toksille. Eläkelaitoksen täydennysperusteena käytetään laskennassa vähintään
10 prosenttia.

Täydennyskertoimen laskennassa käytetyn keskimääräisen painotetun täyden-
nysperusteen p arvoksi saatiin kahden desimaalin tarkkuudella 26,28 % het-
kellä 30.11.2023. Näin ollen täydennyskerroin b_{16} 1.1.2024 alkaen on 0,55 %.

SU/Henna Iire ja Meeri Kesälä

21.12.2023

Laskennassa oli mukana 16 eläkelaitosta, joista 15 oli TyEL-eläkelaitoksia. Laskennassa 3 eläkelaitoksen painoa rajoitettiin. Aikaisempiin kuukausiin kohdistuneita korjauksia ei ollut.

Taulukko 4. Eläkelaitosten ilmoittamat täydennyskertoimen laskentaan käytetyn täydennysperusteen yhteenlasketut väliarvot hetkellä 30.11.2023 sekä Eläketurvakeskuksen toteutuneeseen osaketuottoon perustuvalla oikaisuusuurilla korjaamat tiedot. Väliarvoissa on käytetty marraskuun tasoiselle osaketuottokertoimelle arviota $j'_{kk} = 6,81\%$. Toteutunut osaketuotto vuoden alusta marraskuun loppuun saakka oli $j_{kk} = 7,30\%$.

| Suure | Milj. euroa |
|------------------------------------------------------------------------|-------------|
| Vakavaraisuuspääoma, väliarvo, $\sum A'_i$ | 33 252 |
| Vakavaraisuuspääoma, oikaistu, $\sum A_i$ | 33 137 |
| Vakavaraisuuslaskennassa käytettävä vastuovelka, väliarvo, $\sum V'_i$ | 125 499 |
| Vakavaraisuuslaskennassa käytettävä vastuovelka, oikaistu, $\sum V_i$ | 125 614 |

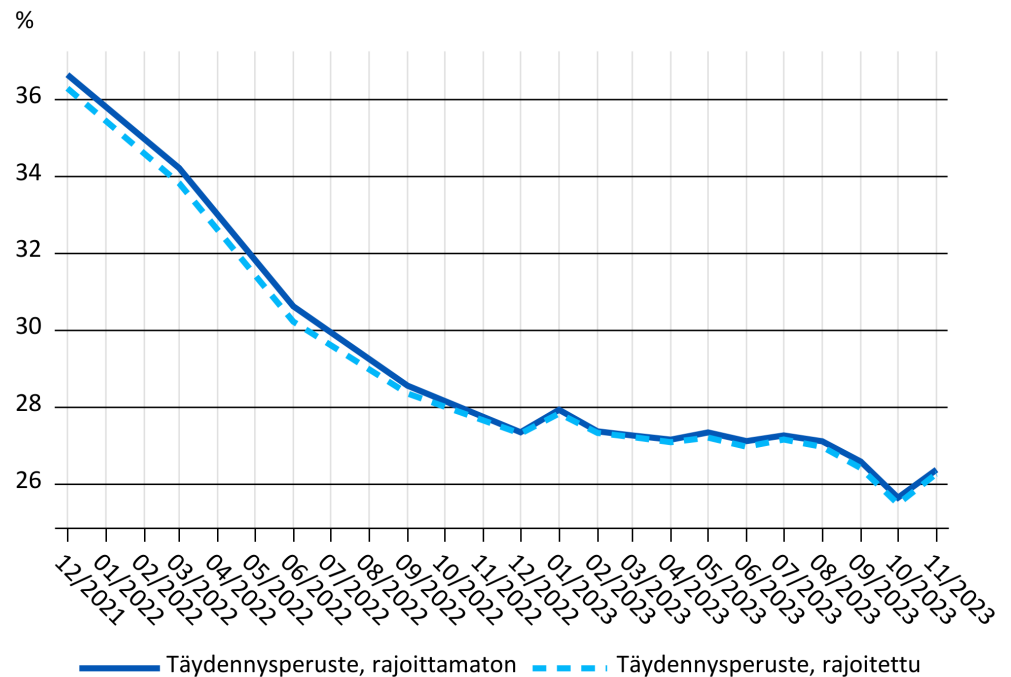
Taulukko 5. Täydennysperusteen arvot hetkellä 30.11.2023, kun eläkelaitosten painoja on rajoitettu ja ilman painojen rajoittamista.

| | Rajoitettu | Rajoittamaton |
|-----------------------------|------------|---------------|
| TyEL ja MEL -eläkelaitokset | 26,3 % | 26,4 % |

SU/Henna Iire ja Meeri Kesälä

21.12.2023

Kuva 2. Keskimääräisen täydennysperusteen arvot ajalla 31.12.2021–30.11.2023.



Kuva 3. Eläkevarat ajalla 30.9.2019–30.11.2023. Eläkevarat on jaoteltu vakavaraisuuspääomaan ilman työnantajan lisämaksuvelvollisuuteen perustuvaa erää ja vakavaraisuuslaskennassa käytettävään vastuuelkaan.

