

SU/Meeri Kesälä ja Sari Toro

22.5.2024

Osaketuotto- ja vakavaraisuustilanteeseen 30.4.2024 perustuvat kertoimet ja suuret

Eläketurvakeskus (ETK) on tehnyt laskelman vuoden 2024 huhtikuun osaketuottoon ja 30.4.2024 vakavaraisuustilanteeseen perustuvista kertoimista ja suureista. Laskelmaa varten ETK on pyytänyt eläkelaitoksilta tietoja kehittyneissä valtioissa säännellyllä markkinalla kaupankäynnin kohteina olevien osakesijoitusten tuotoista huhtikuulta sekä tietoja vakavaraisuustilanteesta 30.4.2024.

Kuukauden osaketuottokerroin

Vuoden 2024 huhtikuun keskimääräinen kuukausitasoinen osaketuottokerroin on **-1,19 %**. Osaketuottokertoimen edellinen kuukausitasoinen arvo oli 2,94 %.

Täydennyskerroin

Täydennyskerroin 1.6.2024 alkaen on **0,72 %**. Täydennyskertoimen edellinen arvo oli 0,79 %.

Perustekorko

Perustekorko 1.7.2024 alkaen on **5,00 %**. Perustekoron edellinen arvo ajalla 1.1.2024–30.6.2024 oli 4,50 %.

Vakuutusmaksukorko

Vakuutusmaksukorko 1.7.2024 alkaen on **3,75 %**. Vakuutusmaksukoron edellinen arvo ajalla 1.1.2024–30.6.2024 oli 4,10 %.

Siirtyvän vakavaraisuuspääoman osuus

Siirtyvän vakavaraisuuspääoman laskettu osuus vakavaraisuuslaskennassa käytetystä vastuovelasta 1.7.2024 alkaen on **27,0 %**. Edellinen, STM:n asetuksella 137/2024 säädetty osuus oli 26,3 % ajalla 1.4.2024–30.6.2024.

Sovellettavat säännökset

Osaketuottokertoimen laskenta perustuu TyEL 168 §:n kolmanteen momenttiin. Täydennyskertoimen, perustekoron ja vakuutusmaksukoron laskenta perustuu TyEL:n 171 §:ään ja TyEL:n 166 §:ssä tarkoitettuihin perusteisiin. Siirtyvän vakavaraisuuspääoman osuuden laskenta perustuu TVYL 29 e § toiseen momenttiin. Eläketurvakeskus on julkaissut tarkemmat tiedot laskennasta rahastoonsiirtovelvoitteeseen liittyvien laskentakaavojen 1.8.2023 päivityssä muistiossa.

SU/Meeri Kesälä ja Sari Toro

22.5.2024

Osaketuottokertoimen laskenta

Kuukauden kk osaketuottokerroin OT_{kk} lasketaan eläkelaitosten kuukausikohtaisten osaketuottojen painotettuna keskiarvona. Painojen lähtökohta on eläkelaitoksen kuukauden keskimääräinen sijoitettu osakemäärä. Yksittäisen eläkelaitoksen painoa rajataan, jottei suurilla eläkelaitoksilla ole liian merkittävä vaikutus osaketuottokertoimen arvoon. Vuositasoinen osaketuottokerroin j lasketaan kuukausikohtaisten osaketuottokertoimien keskiarvona vähennettynä yhdellä prosentilla.

Vuoden 2024 huhtikuun keskimääräinen osaketuottokerroin on -1,19 %. Laskennassa oli mukana 15 eläkelaitosta, joista 14 oli TyEL-eläkelaitoksia. Laskennassa 3 eläkelaitoksen painoa rajoitettiin. Aikaisempiin kuukausiin kohdistuneita korjauksia ei ollut.

Taulukossa 1 esitetään osaketuottokerroin vuoden 2024 toteutuneilta kuukausilta ja taulukossa 2 eläkelaitosten säännellyllä markkinalla kaupankäynnin kohteina oleviin osakesijoituksiin sitoutuneet pääomat.

Taulukko 1. Eläkelaitosten kuukausikohtaiset keskimääräiset osaketuottokertoimet vuonna 2024 sekä vuoden alusta kunkin kuukauden loppuun asti laskettu osaketuottokerroin j_{kk} .

Kuukausi kk	Kuukauden kk osaketuottokerroin, %	Osaketuottokerroin keskellä vuotta kuukauden kk lopussa, %
	OT_{kk}	$j_{kk} = \prod_{n=1}^{kk} (1 + OT_n) - 1,01^{\frac{kk}{12}}$
tammikuu	2,14	2,06
helmikuu	2,03	4,05
maaliskuu	2,94	7,03
huhtikuu	-1,19	5,67
toukokuu		
kesäkuu		
heinäkuu		
elokuu		
syyskuu		
lokakuu		
marraskuu		
joulukuu		

SU/Meeri Kesälä ja Sari Toro

22.5.2024

Taulukko 2. Eläkelaitosten säännellyllä markkinalla kaupankäynnin kohteina oleviin osakesijoituksiin sitoutuneet pääomat yhteensä kuukausittain.

Kuukausi kk	Osakkeisiin sitoutuneet pääomat, milj. euroa $\sum_i OA_i^{kk}$
tammikuu	48 094
helmikuu	49 025
maaliskuu	50 376
huhtikuu	51 468
toukokuu	
kesäkuu	
heinäkuu	
elokuu	
syyskuu	
lokakuu	
marraskuu	
joulukuu	

Vertailuluvut TELA:n laskemille ennakoivien indeksien muutoksille kuukausittain

Taulukossa 3 esitetään kuluneiden kuukausien osaketuottokertoimet, osaketuotot, joissa eläkelaitosten painoa ei ole rajoitettu sekä vertailuluvut lasketuna TELA:n ennakoivilla indekseillä. TELA:n ennakoivan indeksimuutoksen laskennassa käytetään aluejakoja Suomi, Eurooppa, USA ja Japani sekä niitä vastaavia osakeindeksejä. Ennakoivan indeksin laskennassa käytetään kokonaistuottoa, joka sisältää arvon muutoksen ja osingot.

SU/Meeri Kesälä ja Sari Toro

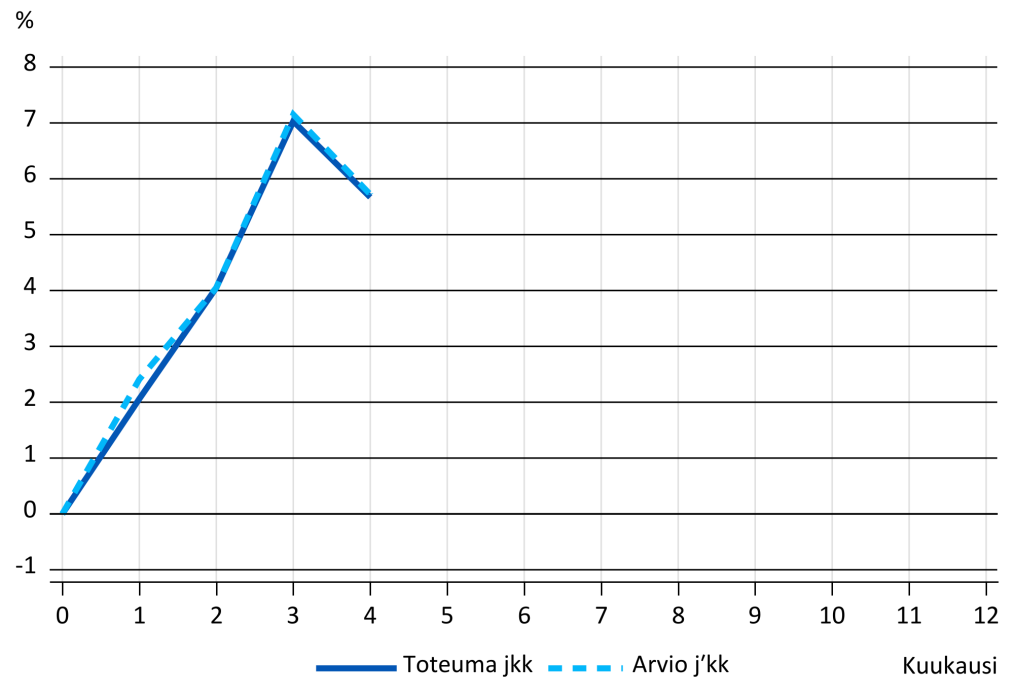
22.5.2024

Taulukko 3. Kuukausittaiset osaketuotot ja TELA:n ennakoivilla indekseillä laskettu vertailuluku.

Kuukausi kk	Kuukauden kk osaketuotto- kerroin, % OT_{kk}	Kuukauden kk osaketuotto, painoa ei ole rajoitettu, % $\sum_i \frac{OA_i^{kk} \cdot i \cdot OT_{kk}}{\sum_i OA_i^{kk}}$	Vertailuluku laskettuna TELA:n ennakoivilla indekseillä, %
tammikuu	2,14	2,15	2,49
helmikuu	2,03	2,05	2,03
maaliskuu	2,94	2,88	3,06
huhtikuu	-1,19	-1,19	-1,14
toukokuu			
kesäkuu			
heinäkuu			
elokuu			
syyskuu			
lokakuu			
marraskuu			
joulukuu			

Kuvassa 1 esitetään osaketuottokertoimet j_{kk} laskettuna vuoden alusta kuukauden kk loppuun asti sekä näiden arviot j'_{kk} , joissa viimeisimmän kuukauden kk osaketuottokertoimen OT_{kk} sijaan on käytetty arviona OT'_{kk} TELA:n ennakoivaa indeksiä.

Kuva 1. Osaketuottokertoimet j_{kk} sekä näiden arviot j'_{kk} vuonna 2024 vuoden alusta kunkin kuukauden loppuun asti laskettuina.



Täydennyskertoimen laskenta

Täydennyskertoimen laskennassa täydennysperuste p on eläkelaitoksen vaka-varaisuuspääoma, josta on vähennetty työnantajan lisämaksuvelvollisuuteen perustuva erä, jaettuna vakavaraisuuslaskennan mukaisella vastuuvälillä.

Täydennyskerroin lasketaan eläkelaitosten keskimääräisestä painotetusta täydennysperusteesta p seuraavasti:

$$b_{16} = \begin{cases} (1 - \lambda) \cdot 0,36 \cdot p - 0,057; & \text{jos } p < 0,198 \\ 0; & \text{jos } 0,198 \leq p < 0,218 \\ (1 - \lambda) \cdot 0,15 \cdot p - 0,026; & \text{jos } p \geq 0,218, \end{cases}$$

missä $\lambda = 0,20$. Täydennysperusteen laskennassa eläkelaitosten painot rajoitetaan ensin 15 prosenttiin ja puuttuva paino täydennetään kaikille eläkelaitoksille. Eläkelaitoksen täydennysperusteena käytetään laskennassa vähintään 10 prosenttia.

Täydennyskertoimen laskennassa käytetyn keskimääräisen painotetun täydennysperusteen p arvoksi saatiin kahden desimaalin tarkkuudella 27,68 % hetkellä 30.4.2024. Näin ollen täydennyskerroin b_{16} 1.6.2024 alkaen on 0,72 %. Laskennassa oli mukana 15 eläkelaitosta, joista 14 oli TyEL-eläkelaitoksia. Laskennassa 3 eläkelaitoksen painoa rajoitettiin. Aikaisempiin kuukausiin kohdittuneita korjauksia ei ollut.

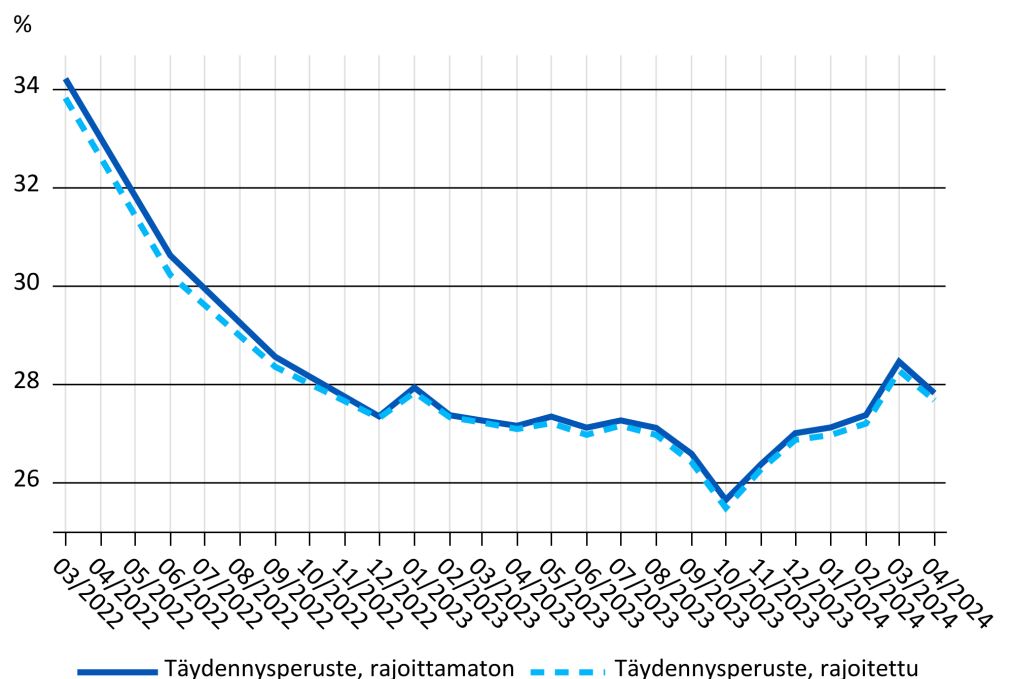
Taulukko 4. Eläkelaitosten ilmoittamat täydennyskertoimen laskentaan käytetyn täydennysperusteen yhteenlasketut väliarvot hetkellä 30.4.2024 sekä Eläketurvakeskuksen toteutuneeseen osaketuottoon perustuvalla oikaisusuu-reella korjaamat tiedot. Väliarvoissa on käytetty huhtikuun tasoiselle osake-tuottokertoimelle arviota $j'_{kk} = 5,72\%$. Toteutunut osaketuotto vuoden alusta huhtikuun loppuun saakka oli $j_{kk} = 5,67\%$.

Suure	Milj. euroa
Vakavaraisuuspääoma, väliarvo, $\sum A'_i$	35 926
Vakavaraisuuspääoma, oikaistu, $\sum A_i$	35 938
Vakavaraisuuslaskennassa käytettävä vastuovelka, väliarvo, $\sum V'_i$	129 165
Vakavaraisuuslaskennassa käytettävä vastuovelka, oikaistu, $\sum V_i$	129 152

Taulukko 5. Täydennysperusteen arvot hetkellä 30.4.2024, kun eläkelaitosten painoja on rajoitettu ja ilman painojen rajoittamista.

	Rajoitettu	Rajoittamaton
TyEL ja MEL -eläkelaitokset	27,7 %	27,8 %
TyEL-eläkelaitokset	27,0 %	27,5 %

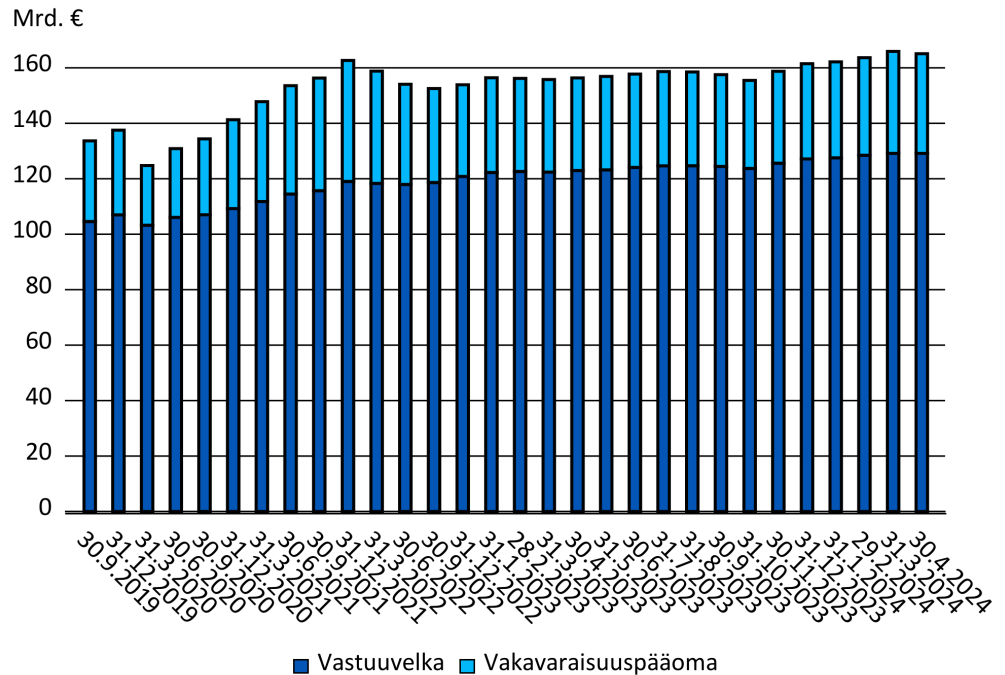
Kuva 2. Keskimääräisen täydennysperusteen arvot ajalla 31.3.2022–30.4.2024.



SU/Meeri Kesälä ja Sari Toro

22.5.2024

Kuva 3. Eläkevarat ajalla 30.9.2019–30.4.2024. Eläkevarat on jaoteltu vakavaraisuuspääomaan ilman työnantajan lisämaksuvelvollisuuteen perustuvaa erää ja vakavaraisuuslaskennassa käytettävään vastuuvelkaan.



Perustekoron laskenta

Perustekorko on 18 % eläkelaitosten keskimääräisestä painotetusta täydennysperusteesta ja sen arvo on vähintään 3 %. Laskennan tuloksena pyöristämättömäksi perustekoroksi saatiin 4,982 %. Korko lasketaan 0,25 prosenttiyksikön tarkkuudella. Perustekoroksi 1.7.2024 alkaen tulee 5,00 %.

Vakuutusmaksukoron määräytyminen

Vakuutusmaksukorko perustuu Garantiassa noteerattuun TyEL:n 12 kuukauden viitekorkoon ollen kuitenkin aina vähintään 2 prosenttia. Vakuutusmaksukorko 1.7.2024 alkaen perustuu viitekoron 2.5.2024 tilanteeseen. Viitekorko on arvoltaan 3,75 % hetkellä 2.5.2024, joten vakuutusmaksukorko 1.7.2024 alkaen on arvoltaan 3,75 %.

Siirtyvän vakavaraisuuspääoman osuuden laskenta

Eläketurvakeskuksen laskema siirtyvän vakavaraisuuspääoman osuus vakavaraisuuslaskennassa käytetystä vastuuelasta on 27,0 % hetkestä 1.7.2024 alkaen.

Laskenta perustuu työntekijän eläkelain mukaista toimintaa harjoittavien eläkelaitosten Eläketurvakeskukselle ilmoittamiin hetken 30.4.2024 tietoihin. Siirtyvän vakavaraisuuspääoman osuus vastuuelasta on laskettu vastaavalla

SU/Meeri Kesälä ja Sari Toro

22.5.2024

tavalla kuin täydennyskertoimen perusteena oleva vakavaraisuus. Laskennassa rajoitetaan 3 eläkelaitoksen painoa vastaavasti kuin täydennyskertoimen laskennassa.