

SU/Sari Toro ja Saara Hurmerinta

22.11.2023

## Osaketuotto- ja vakavaraisuustilanteeseen 31.10.2023 perustuvat kertoimet ja suuret

Eläketurvakeskus (ETK) on tehnyt laskelman vuoden 2023 lokakuun osaketuottoon ja 31.10.2023 vakavaraisuustilanteeseen perustuvista kertoimista ja suureista. Laskelmaa varten ETK on pyytänyt eläkelaitoksilta tietoja kehittyneissä valtioissa säännellyllä markkinalla kaupankäynnin kohteina olevien osakesijoitusten tuotoista lokakuulta sekä tietoja vakavaraisuustilanteesta 31.10.2023.

### Osaketuottokerroin

Vuoden 2023 lokakuun keskimääräinen kuukausitasoinen osaketuottokerroin on **-3,67 %**. Osaketuottokertoimen edellinen kuukausitasoinen arvo oli -2,06 %.

### Täydennyskerroin

Täydennyskerroin 1.12.2023 alkaen on **0,46 %**. Täydennyskerroimen edellinen arvo oli 0,57 %.

### Perustekorko

Perustekorko 1.1.2024 alkaen on **4,50 %**. Perustekoron edellinen arvo ajalla 1.7.2023–31.12.2023 oli 5,00 %.

### Vakuutusmaksukorko

Vakuutusmaksukorko 1.1.2024 alkaen on **4,10 %**. Vakuutusmaksukoron edellinen arvo ajalla 1.7.2023–31.12.2023 oli 3,85 %.

### Siirtyvän vakavaraisuuspääoman osuus

Siirtyvän vakavaraisuuspääoman laskettu osuus vakavaraisuuslaskennassa käytetystä vastuuelasta 1.1.2024 alkaen on **24,8 %**. Edellinen, STM:n asetuksella 939/2023 säädetty osuus oli 26,4 % ajalla 1.10.2023–31.12.2023.

### Sovellettavat säännökset

Osaketuottokertoimen laskenta perustuu TyEL 168 §:n kolmanteen momenttiin. Täydennyskerroimen, perustekoron ja vakuutusmaksukoron laskenta perustuu TyEL:n 171 §:ään ja TyEL:n 166 §:ssä tarkoitettuihin perusteisiin. Siirtyvän vakavaraisuuspääoman osuuden laskenta perustuu TVYL 29 e § toiseen momenttiin. Eläketurvakeskus on julkaissut tarkemmat tiedot laskennasta rahastoonsiirtovelvoitteeseen liittyvien laskentakaavojen 1.8.2023 päivätyssä muistiossa.

SU/Sari Toro ja Saara Hurmerinta

22.11.2023

**Lokakuun 2023 keskimääräisen osaketuottokertoimen laskenta**

Kuukauden kk osaketuottokerroin  $OT_{kk}$  lasketaan eläkelaitosten kuukausikohtaisten osaketuottojen painotettuna keskiarvona. Painojen lähtökohta on eläkelaitoksen kuukauden keskimääräinen sijoitettu osakemäärä. Yksittäisen eläkelaitoksen painoa rajataan, jottei suurilla eläkelaitoksilla ole liian merkittävä vaikutus osaketuottokertoimen arvoon. Vuositasoinen osaketuottokerroin  $j$  lasketaan kuukausikohtaisten osaketuottokertoimien keskiarvona vähennettynä yhdellä prosentilla.

Vuoden 2023 lokakuun keskimääräinen osaketuottokerroin on -3,67 %. Laskennassa oli mukana 16 eläkelaitosta, joista 15 oli TyEL-eläkelaitoksia. Laskennassa 3 eläkelaitoksen painoa rajoitettiin. Aikaisempiin kuukausiin kohdistuneita korjauksia ei ollut.

Taulukossa 1 esitetään osaketuottokerroin vuoden 2023 toteutuneilta kuukausilta ja taulukossa 2 eläkelaitosten säännellyllä markkinalla kaupankäynnin kohteina oleviin osakesijoituksiin sitoutuneet pääomat. Taulukossa 1 tammi-kesäkuun kuukausitasoiset osaketuottokertoimet on laskettu sosiaali- ja terveysministeriön 21.6.2023 vahvistaman TyEL-erityisperusteen poikkeussäädöksessä ilmoitetun muuntokaavan mukaisesti. Lisäksi taulukossa 1 osaketuottokerroin  $j_{kk}$  vuoden alusta kuukauden kk loppuun asti on laskettu tammi-kesäkuulle takautuvasti.

**Taulukko 1.** Eläkelaitosten kuukausikohtaiset keskimääräiset osaketuottoker-  
toimet vuonna 2023 sekä vuoden alusta kunkin kuukauden loppuun asti las-  
kettu osaketuottokerroin  $j_{kk}$ .

Kuukausi kk	Kuukauden kk osaketuottokerroin, %  $OT_{kk}$	Osaketuottokerroin keskellä vuotta kuukauden kk lopussa, %  $j_{kk} = \prod_{n=1}^{kk} (1 + OT_n) - 1,01^{\frac{kk}{12}}$
tammikuu	4,91	4,83
helmikuu	0,41	5,17
maaliskuu	-0,90	4,14
huhtikuu	0,70	4,79
toukokuu	-0,06	4,64
kesäkuu	2,01	6,67
heinäkuu	1,21	7,89
elokuu	-0,85	6,88
syyskuu	-2,06	4,58
lokakuu	-3,67	0,63
marraskuu		
joulukuu		

**Taulukko 2.** Eläkelaitosten säännellyllä markkinalla kaupankäynnin kohteina  
oleviin osakesijoituksiin sitoutuneet pääomat yhteensä kuukausittain.

Kuukausi kk	Osakkeisiin sitoutuneet pääomat, milj. euroa  $\sum_i OA_i^{kk}$
tammikuu	42 294
helmikuu	44 644
maaliskuu	44 765
huhtikuu	44 121
toukokuu	44 640
kesäkuu	44 522
heinäkuu	46 483
elokuu	47 086
syyskuu	46 555
lokakuu	45 374
marraskuu	
joulukuu	

SU/Sari Toro ja Saara Hurmerinta

22.11.2023

### Vertailuluvut TELA:n laskemille ennakoivien indeksien muutoksille kuukausittain

Taulukossa 3 esitetään kuluneiden kuukausien osaketuottokertoimet, osaketuotot, joissa eläkelaitosten painoa ei ole rajoitettu sekä vertailuluvut laskettuna TELA:n ennakoivilla indekseillä. TELA:n ennakoivan indeksimuutoksen laskennassa käytetään aluejakoa Suomi, Eurooppa, USA ja Japani sekä niitä vastaavia osakeindeksejä. Ennakoivan indeksin laskennassa käytetään kokonaistuottoa, joka sisältää arvon muutoksen ja osingot.

**Taulukko 3.** Kuukausittaiset osaketuotot ja TELA:n ennakoivilla indekseillä laskettu vertailulukku.

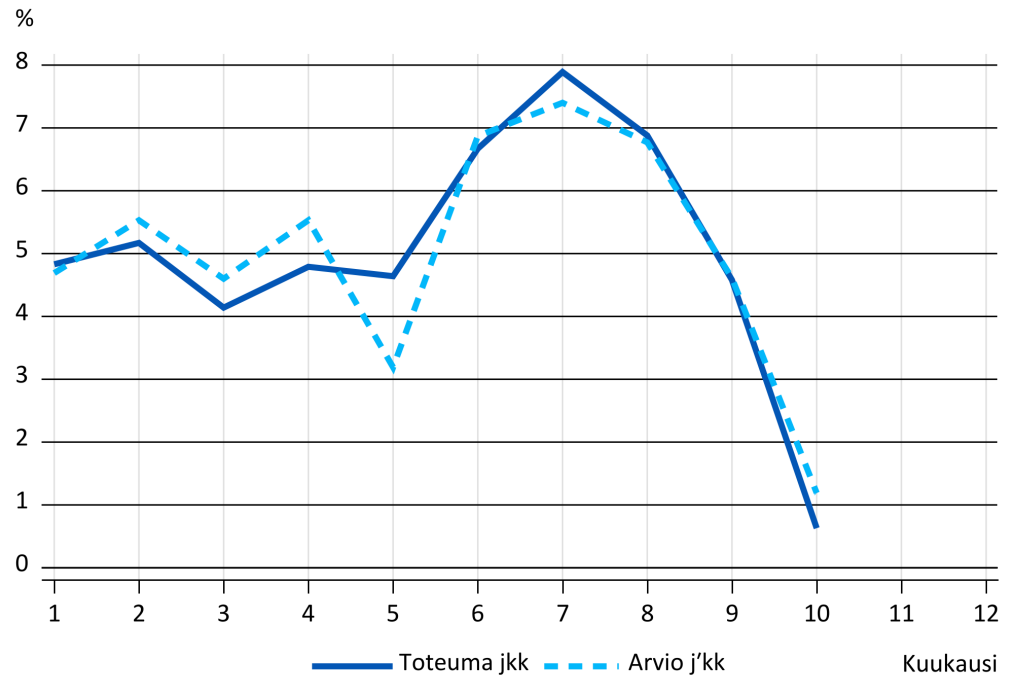
Kuukausi kk	Kuukauden kk osaketuotto- kerroin, %  $OT_{kk}$	Kuukauden kk osaketuotto, painoa ei ole rajoitettu, %  $\sum_i \frac{OA_i^{kk} \cdot i \cdot OT_{kk}}{\sum_i OA_i^{kk}}$	Vertailulukku laskettuna TELA:n ennakoivilla indekseillä, %
tammikuu	4,91	4,94	4,77
helmikuu	0,41	0,36	0,75
maaliskuu	-0,90	-0,99	-0,47
huhtikuu	0,70	0,71	1,41
toukokuu	-0,06	0,05	-1,44
kesäkuu	2,01	2,00	2,20
heinäkuu	1,21	1,19	0,76
elokuu	-0,85	-0,83	-0,95
syyskuu	-2,06	-2,07	-2,03
lokakuu	-3,67	-3,69	-3,14
marraskuu			
joulukuu			

Kuvassa 1 esitetään osaketuottokertoimet  $j_{kk}$  laskettuna vuoden alusta kuukauden kk loppuun asti sekä näiden arviot  $\hat{j}'_{kk}$ , joissa viimeisimmän kuukauden kk osaketuottokertoimen  $OT_{kk}$  sijaan on käytetty arviona  $OT'_{kk}$  TELA:n ennakoivaa indeksia.

SU/Sari Toro ja Saara Hurmerinta

22.11.2023

**Kuva 1.** Osaketuottokertoimet  $j_{kk}$  sekä näiden arviot  $j'_{kk}$  vuonna 2023 vuoden alusta kunkin kuukauden loppuun asti laskettuina. Tammi-kesäkuun arvot on laskettu takautuvasti.



### Täydennyskertoimen laskenta

Täydennyskertoimen laskennassa täydennysperuste  $p$  on eläkelaitoksen vaka-  
varaisuuspääoma, josta on vähennetty työnantajan lisämaksuvelvollisuuteen  
perustuva erä, jaettuna vakavaraisuuslaskennan mukaisella vastuuvälillä.

Täydennyskerroin lasketaan eläkelaitosten keskimääräisestä painotetusta täy-  
dennysperusteesta  $p$  seuraavasti:

$$b_{16} = \begin{cases} (1 - \lambda) \cdot 0,36 \cdot p - 0,057; & \text{jos } p < 0,198 \\ 0; & \text{jos } 0,198 \leq p < 0,218 \\ (1 - \lambda) \cdot 0,15 \cdot p - 0,026; & \text{jos } p \geq 0,218, \end{cases}$$

missä  $\lambda = 0,20$ . Täydennysperusteen laskennassa eläkelaitosten painot rajoi-  
tetaan ensin 15 prosenttiin ja puuttuva paino täydennetään kaikille eläkelai-  
toksille. Eläkelaitoksen täydennysperusteena käytetään laskennassa vähintään  
10 prosenttia.

Täydennyskertoimen laskennassa käytetyn keskimääräisen painotetun täyden-  
nysperusteen  $p$  arvoksi saatiin kahden desimaalin tarkkuudella 25,49 % het-  
kellä 31.10.2023. Näin ollen täydennyskerroin  $b_{16}$  1.12.2023 alkaen on 0,46 %.

SU/Sari Toro ja Saara Hurmerinta

22.11.2023

Laskennassa oli mukana 16 eläkelaitosta, joista 15 oli TyEL-eläkelaitoksia. Laskennassa 3 eläkelaitoksen painoa rajoitettiin. Aikaisempiin kuukausiin kohdistuneita korjauksia ei ollut.

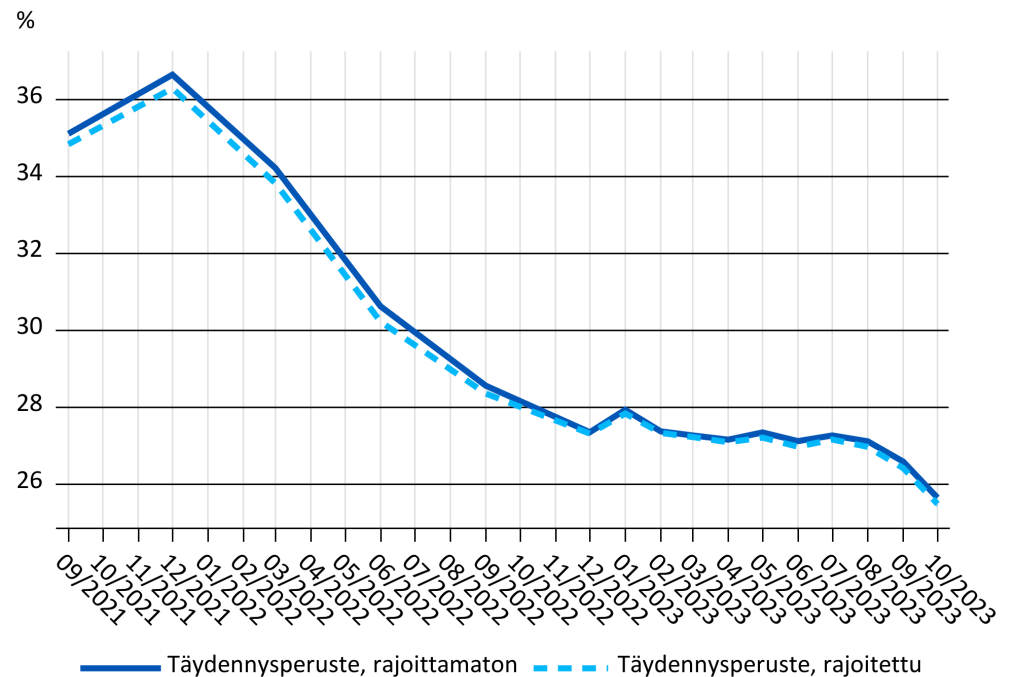
**Taulukko 4.** Eläkelaitosten ilmoittamat täydennyskertoimen laskentaan käytetyn täydennysperusteen yhteenlasketut väliarvot hetkellä 31.10.2023 sekä Eläketurvakeskuksen toteutuneeseen osaketuottoon perustuvalla oikaisusuurteella korjaamat tiedot. Väliarvoissa on käytetty lokakuun tasoiselle osaketuotokertoimelle arviota  $j'_{kk} = 1,19$  %. Toteutunut osaketuotto vuoden alusta lokakuun loppuun saakka oli  $j_{kk} = 0,63$  %.

Suure	Milj. euroa
Vakavaraisuuspääoma, väliarvo, $\sum A'_i$	31 601
Vakavaraisuuspääoma, oikaistu, $\sum A_i$	31 738
Vakavaraisuuslaskennassa käytettävä vastuovelka, väliarvo, $\sum V'_i$	123 863
Vakavaraisuuslaskennassa käytettävä vastuovelka, oikaistu, $\sum V_i$	123 726

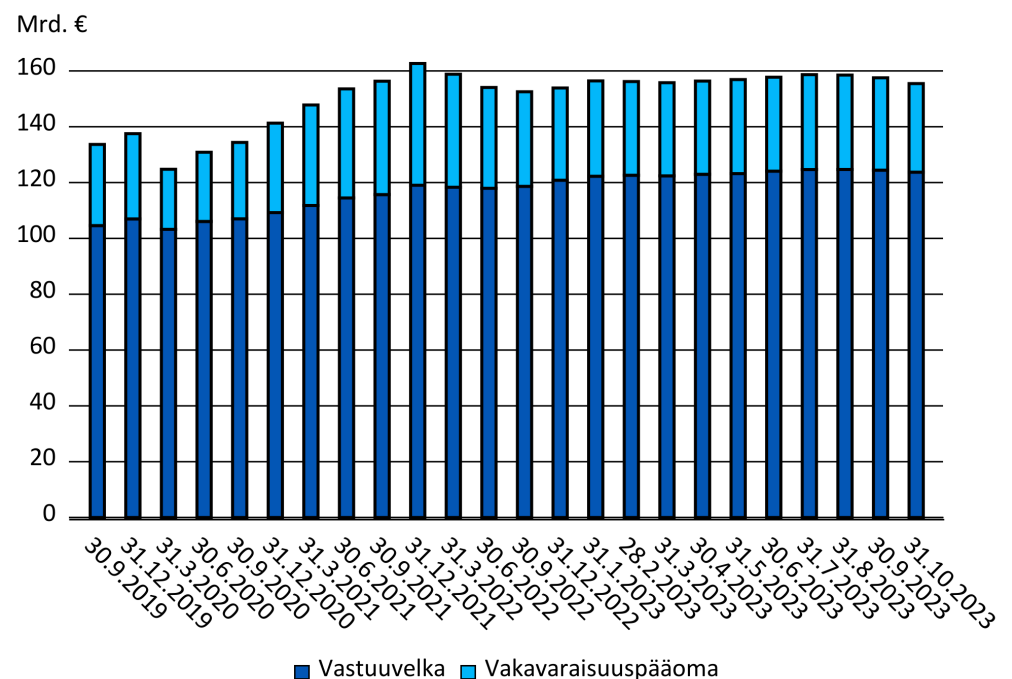
**Taulukko 5.** Täydennysperusteen arvot hetkellä 31.10.2023, kun eläkelaitosten painoja on rajoitettu ja ilman painojen rajoittamista.

	Rajoitettu	Rajoittamaton
TyEL ja MEL -eläkelaitokset	25,5 %	25,7 %
TyEL-eläkelaitokset	24,8 %	25,3 %

**Kuva 2.** Keskimääräisen täydennysperusteen arvot ajalla 30.9.2021–31.10.2023.



**Kuva 3.** Eläkevarat ajalla 30.9.2019–31.10.2023. Eläkevarat on jaoteltu vakavaraisuuspääomaan ilman työnantajan lisämaksuvelvollisuuteen perustuvaa erää ja vakavaraisuuslaskennassa käytettävään vastuuelkaan.



SU/Sari Toro ja Saara Hurmerinta

22.11.2023

**Perustekoron laskenta**

Perustekorko on 18 % eläkelaitosten keskimääräisestä painotetusta täydennysperusteesta ja sen arvo on vähintään 3 %. Laskennan tuloksena pyöristämättömäksi perustekoroksi saatiin 4,588 %. Korko lasketaan 0,25 prosenttiyksikön tarkkuudella. Perustekoroksi 1.1.2024 alkaen tulee 4,50 %.

**Vakuutusmaksukoron määräytyminen**

Vakuutusmaksukorko perustuu Garantiassa noteerattuun TyEL:n 12 kuukauden viitekorkoon ollen kuitenkin aina vähintään 2 prosenttia. Vakuutusmaksukorko 1.1.2024 alkaen perustuu viitekoron 1.11.2023 tilanteeseen. Viitekorko on arvoltaan 4,10 % hetkellä 1.11.2023, joten vakuutusmaksukorko 1.1.2024 alkaen on arvoltaan 4,10 %.

**Siirtyvän vakavaraisuuspääoman osuuden laskenta**

Eläketurvakeskuksen laskema siirtyvän vakavaraisuuspääoman osuus vakavaraisuuslaskennassa käytetystä vastuuelasta on 24,8 % hetkestä 1.1.2024 alkaen.

Laskenta perustuu työntekijän eläkelain mukaista toimintaa harjoittavien eläkelaitosten Eläketurvakeskukselle ilmoittamiin hetken 31.10.2023 tietoihin. Siirtyvän vakavaraisuuspääoman osuus vastuuelasta on laskettu vastaavalla tavalla kuin täydennyskertoimen perusteena oleva vakavaraisuus. Laskennassa rajoitetaan 3 eläkelaitoksen painoa vastaavasti kuin täydennyskertoimen laskennassa.